

Resultados Cuestionario de Conocimientos, Actitudes y Prácticas (CAP) sobre las relaciones de género entre hombres y Mujeres en las Juntas Directivas de las ASADAS

Fortalecimiento de las capacidades de Asociaciones de Acueductos Rurales (ASADAS) para enfrentar riesgos del Cambio Climático en comunidades con estrés hídrico en el Norte de Costa Rica

Como parte del diagnóstico para el diseño de la Estrategia para la integración de la perspectiva de género en el proyecto, se creó un Cuestionario de Conocimientos, Actitudes y Prácticas (CAP) sobre las relaciones de género entre hombres y Mujeres en las Juntas Directivas de las ASADAS. Este instrumento pretendió recolectar información cuantitativa sobre las formas en que se relacionan, según el género, hombres y mujeres de las Juntas Directas de las ASADAS de esas regiones, especialmente en la participación activa, la toma de decisiones, responsabilidades, uso y manejo del recurso hídrico y en la vida social en la región Huetar Norte y Chorotega.

El Cuestionario CAP fue de auto-aplicación mayoritariamente, y tuvo una duración de 40 minutos aproximadamente con cada persona. La persona investigadora, junto a la Consultoras de Terreno de la Región Huetar Norte y Chorotega respectivamente, estuvieron presentes para aclarar dudas o preguntas que surgieron con la aplicación; incluso en los casos de las personas que no sabían leer o escribir se les apoyó en el llenado.

Cabe mencionar que la aplicación del instrumento CAP del Diagnóstico de Género fue exitosa. Se logró completar 57 instrumentos, 18 en la Región Huetar Norte y 39 en la Chorotega, y se priorizó la aplicación con mujeres para conocer su percepción pues durante las entrevistas previas en las Juntas Directivas, y debido a la brecha de participación de mujeres, la mayoría fue con hombre. La tabla #1 a continuación nos muestra la desagregación por sexo en la aplicación del CAP:

Ubicación	Mujeres	Hombres
Región Huetar Norte	6	12
Región Chorotega	26	13
Total	32	25

Fuente: Informe Resultados CAP Género Proyecto ASADAS-GEF, PNUD, 2017

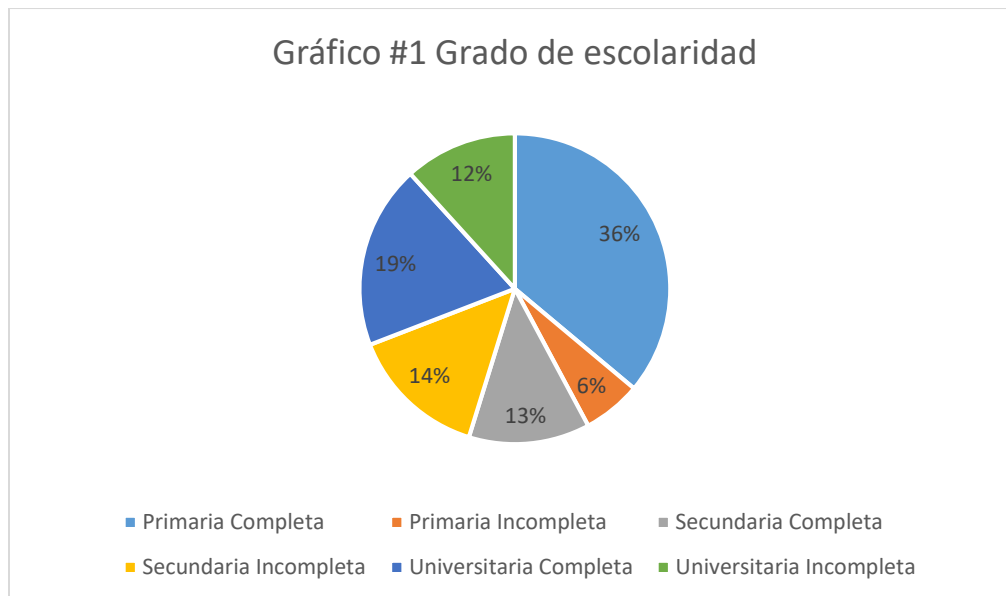
La siguiente información se presenta en 04 bloques de análisis: a) Datos socio-demográficos, b) Percepciones sobre género y recurso hídrico, c) Estereotipos de Género y d) Prácticas de Género. Estas informaciones brindan herramientas esenciales para el equipo de formulación¹, las cuales le permiten comprender mejor la situación de las mujeres que se viven las ASADAS con miras a la creación del Plan de Acción de la Estrategia de Género del proyecto.

¹ El proceso de formulación ha estado dirigido por un comité de formulación interinstitucional conformado por el AyA, MINAE y PNUD, en donde se han orientado los alcances del proyecto y las áreas de impacto de manera que se atiendan las necesidades más grandes de las ASADAS asociadas con el cambio climático.

Datos demográficos

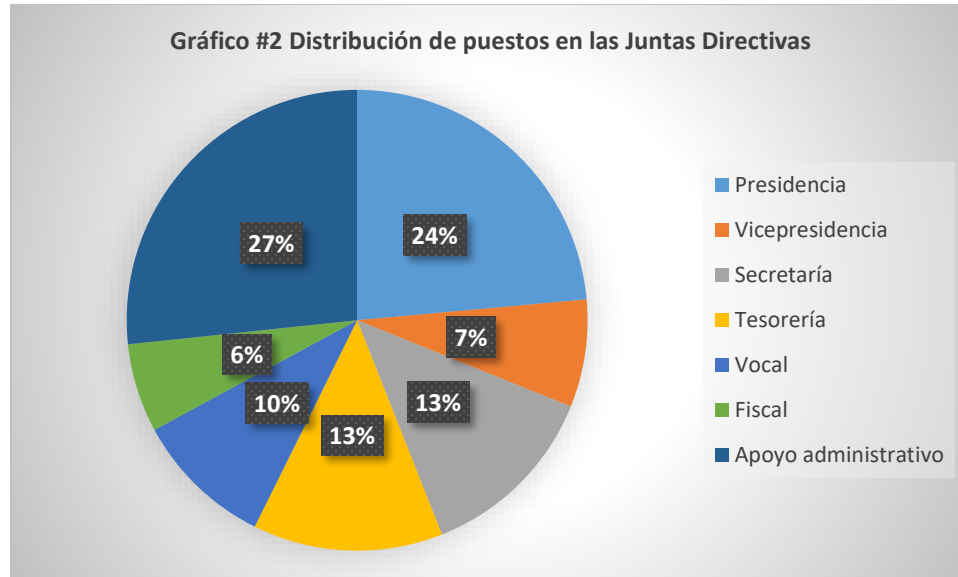
Las **edades** de las personas participantes oscilan entre los 21 a los 81 años, con un promedio de edad de 41 años, lo que nos muestra que la gestión de las ASADAS está en manos de personas adultas, pues quienes pueden formar parte de las Asambleas Generales y, por tanto, de las Juntas Directivas son los abonados del servicio, que en su mayoría son personas adultas.

Un aspecto relevante es el **grado de escolaridad de las personas en las Juntas Directivas** de las ASADAS, pues son una evidencia de la situación nacional, donde las personas de zonas rurales (de los cantones dónde se realizaron las consultas populares) tienen a ser menores pues aún persisten brechas de acceso para esta población al sistema educativo. Como lo muestra el gráfico #1, el 36% de las personas participantes, siendo el porcentaje más alto, corresponde a quienes solo tienen la primaria completa; solo el 13% y 19% tienen la educación secundaria y universitaria completa, respectivamente. Un 6% tiene la primaria incompleta, un porcentaje nada despreciable.



Fuente: Informe Resultados CAP Género Proyecto ASADAS-GEF, PNUD, 2017

Como lo muestra el gráfico#2, la **distribución de los puestos en las Juntas Directivas** de quienes completaron el cuestionario se distribuye de la siguiente manera: 27% corresponde al personal de apoyo administrativo, del cual solo 2 son hombres, aspecto a resaltar, pues estas tareas, por estereotipos de género son asignadas mayoritariamente a las mujeres; y el 24% corresponde a la Presidencia, donde la mayoría son hombres. Estos dos porcentajes, los más altos en la participación, comprueban la división sexual del trabajo que se repite constantemente en las ASADAS, pues son los hombres quienes están en los puestos de toma de decisión y las mujeres las encargadas de efectuar las labores administrativas (secretariales).



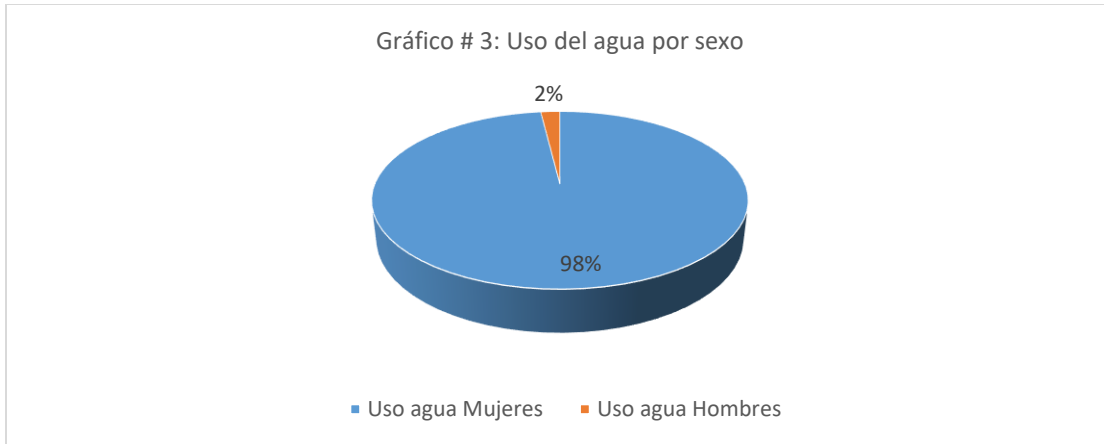
Fuente: Informe Resultados CAP Género Proyecto ASADAS-GEF, PNUD, 2017

Además, es un **reflejo de la situación nacional de las mujeres en las ASADAS**, puesto que, para acceder a las Asambleas Generales, y, por tanto, a las Juntas Directivas, se debe ser abonado del servicio, y este se asigna a quién es dueño de la tierra, que en el país está en manos de hombres. Esta es una de las brechas más importantes contra las mujeres pues limita su capacidad de incidencia y decisión en las Juntas Directivas pues ocupan los puesto que no tienen mayor injerencia.

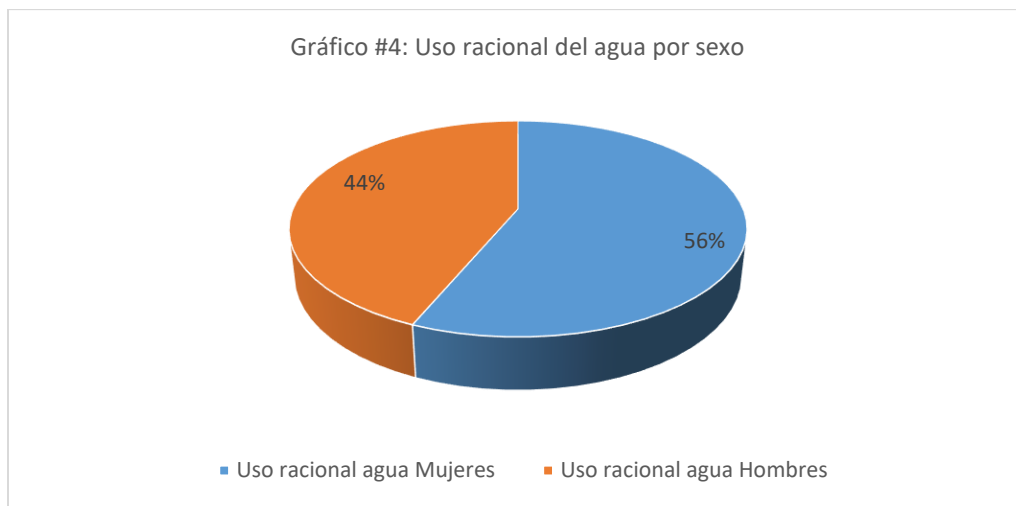
Percepciones sobre género y el recurso hídrico

Cuando se analiza, desde la perspectiva de género, cómo se utiliza el recurso hídrico en la vida cotidiana, las brechas invisibles y naturalizadas se identifican con mucha claridad. Como lo muestra el Anexo#1, más del 80% de las personas participantes considera que las tareas propias de las mujeres en el uso del agua están vinculadas al trabajo doméstico como lavar, cocinar y limpiar, y para los hombres en actividades como cuidado personal, de la tierra y de su vehículo, con más de un 90%. Esto muestra como la división sexual del trabajo está muy arraigada en las personas de las Juntas Directivas de las ASADAS, y son un reflejo de la situación de las mujeres a nivel nacional, que sigue relegando a las mujeres las responsabilidades del hogar y del espacio privado, mientras que los hombres continúan sin esas responsabilidades y en el espacio público; todo esto con serias implicaciones para las mujeres en trabajo no remunerado, exclusión de los mercados laborales y bien, dobles jornadas, entre otras.

Ahora bien, los gráficos #3 y #4 muestran con mayor fuerza la división sexual del trabajo. El 98% de las personas considera que quién más usa el agua son las mujeres, y que quién la utiliza de manera racional son las mujeres, con un 56%. Debe resaltarse que siendo las mujeres quienes más contacto directo y cotidiano tienen con el recurso hídrico, son las que menos forman parte de las Juntas Directivas, como lo mostró la distribución de puestos del gráfico #3, en otras palabras, son las que menos pueden tomar decisiones sobre la gestión del recurso hídrico cuando son quienes lo utilizan de manera permanente.



Fuente: Informe Resultados CAP Género Proyecto ASADAS-GEF, PNUD, 2017



Fuente: Informe Resultados CAP Género Proyecto ASADAS-GEF, PNUD, 2017

Como lo detalla el anexo #2, las tareas que consideran las personas participantes para las mujeres en las Juntas Directivas están vinculadas mayoritariamente con: la administración, llevar actas, servir café, ordenar las salas para las reuniones, cobrar dinero, y en el caso de los hombres: tomar decisiones, fontanería, administración e infraestructura de las ASADAS, gestión de proyectos. Aunque en algunos casos señalan que hay mujeres que también realizan algunas de estas funciones, la mayoría repite la división del trabajo, con varias implicaciones: las mujeres no pueden realizar trabajo de fontanería pues consideran que son tareas de fuerza física que solo los hombres pueden llevar a cabo, los hombres son mejores para tomar decisiones de gestión que las mujeres, y son estas quienes tiene más “habilidades” para realizar las funciones secretarias o bien de servicio como limpiar, ordenar y servir alimentos durante las sesiones. Así, las mujeres continúan asignadas a los roles de servicio y cuidado y los hombres a la toma de decisión y gestión en las Juntas Directivas.

Finalmente, es importante resaltar que las situaciones de las mujeres en las ASADAS enfrentan brechas y desigualdades que son invisibilidades por el arraigo de la cultura machista y patriarcal que naturaliza la división sexual del trabajo y las relaciones de poder, relega a las mujeres al ámbito privado, a las tareas domésticas, dentro y fuera, del hogar, y sin iguales oportunidades para participar activamente en la toma de decisión sobre la gestión del recurso hídrico en las ASADAS. Esto, además, tiene severas implicaciones en el reconocimiento de los efectos del Cambio Climático diferenciados para las mujeres, por ejemplo: las sequías reducen la disponibilidad de agua y son las mujeres son las encargadas de recorrer largas distancias para **asegurar el agua en sus hogares**, con los riesgos añadidos que supone, como la violencia sexual. Por ello, una finalidad primordial consiste en contribuir a una mejor integración de la igualdad de género en las acciones que realizará el proyecto: resaltar el papel que cumplen las mujeres en la mitigación y la adaptación es vital para incidir los impactos y la vulnerabilidad de la gestión integral del recurso hídrico.

Anexo # 1 División sexual del trabajo en el uso del agua

Actividades Mujer Agua			Actividades hombre agua		
Hogar	Aseo	Recreativo	Aseo	Recreativo	Individual
Lavar	Cocinar	Limpieza	Bañarse	Carro	Animales
Lavar	Cocinar	Riego			
Limpieza	Consumo		Hogar	consumo	
Hogar	Bañarse	Cocinar	Carro	Bañarse	
Jardín	Aseo		Bañarse	Lavar	
Lavar	Aseo	Limpieza	Aseo	Riego	Construcción
Lavar	Cocinar	Bañarse	Consumo	Bañarse	Aseo
Lavar	Cocinar	Limpia	Bañarse	Cultivos	
Lavar	Cocinar	Aseo	Hogar	Carro	
Cocinar	Lavar		Carro	Aseo	
Hogar	Aseo	Recreativo	Aseo	Recreativo	Individual
Lavar	Cocinar	Limpieza	Bañarse	Carro	Animales
Lavar	Cocinar	Riego			
Limpieza	Consumo		Hogar	consumo	
Hogar	Bañarse	Cocinar	Carro	Bañarse	
Jardín	Aseo		Bañarse	Lavar	
Lavar	Aseo	Limpieza	Aseo	Riego	Construcción
Lavar	Cocinar	Bañarse	Consumo	Bañarse	Aseo
Lavar	Cocinar	Limpia	Bañarse	Cultivos	
Lavar	Cocinar	Aseo	Hogar	Carro	
Cocinar	Lavar		Carro	Aseo	
Hogar	Aseo	Recreativo	Aseo	Recreativo	Individual
Lavar	Cocinar	Limpieza	Bañarse	Carro	Animales
Lavar	Cocinar	Riego			
lavar ropa	bañarse	lavar trastos			
Serios	Uso doméstico	Plantas	Bañarse	Lavar carro	Lavar dientes
Lavar	Tomar	Limpia	Lavar	Tomar	Regar
Lavar	Preparación alimentos	Ducha	Ducha	Construcción	Lavar carro,
lavar ropa	bañarse	lavar trastos			
Serios	Uso doméstico	Plantas	Bañarse	Lavar carro	Lavar dientes
Lavar	Tomar	Limpia	Lavar	Tomar	Regar
Lavar	Preparación alimentos	Ducha	Ducha	Construcción	Lavar carro,
lavar ropa	bañarse	lavar trastos			
Serios	Uso doméstico	Plantas	Bañarse	Lavar carro	Lavar dientes
Lavar	Tomar	Limpia	Lavar	Tomar	Regar

Lavar	Preparación alimentos	Ducha	Ducha	Construcción	Lavar carro,
lavar ropa	bañarse	lavar trastos			
Serios	Uso doméstico	Plantas	Bañarse	Lavar carro	Lavar dientes
Lavar	Tomar	Limpiar	Lavar	Tomar	Regar
Lavar	Preparación alimentos	Ducha	Ducha	Construcción	Lavar carro,
lavar ropa	bañarse	lavar trastos			
Serios	Uso doméstico	Plantas	Bañarse	Lavar carro	Lavar dientes
Lavar	Tomar	Limpiar	Lavar	Tomar	Regar
Lavar	Preparación alimentos	Ducha	Ducha	Construcción	Lavar carro,
lavar ropa	bañarse	lavar trastos			
Serios	Uso doméstico	Plantas	Bañarse	Lavar carro	Lavar dientes
Lavar	Tomar	Limpiar	Lavar	Tomar	Regar
Lavar	Preparación alimentos	Ducha	Ducha	Construcción	Lavar carro,
lavar ropa	bañarse	lavar trastos			
Serios	Uso doméstico	Plantas	Bañarse	Lavar carro	Lavar dientes
Lavar	Tomar	Limpiar	Lavar	Tomar	Regar
Lavar	Preparación alimentos	Ducha	Ducha	Construcción	Lavar carro,
lavar ropa	bañarse	lavar trastos			
Serios	Uso doméstico	Plantas	Bañarse	Lavar carro	Lavar dientes
Lavar	Tomar	Limpiar	Lavar	Tomar	Regar
Lavar	Preparación alimentos	Ducha	Ducha	Construcción	Lavar carro,
Cocinar	Lavar	Consumo	Riego	Ganadería	Construcciones
Bañarse	Cocinar	Aseo	Bañarse	Mascotas	Carro

Anexo # 2 División sexual del trabajo en la gestión de las Juntas Directivas de las ASADAS

Tareas mujeres ASADAS			Tareas Hombres ASADAS		
Tesorera	Secretaria	Presidencia	Fontanero	vocal	
Tesorera	Secretaria	Vocal	Presidencia	Administración	Fiscalización
Reuniones	Ver las necesidades	Cuidar que no se desperdicie el agua			Inspeccionar tuberías
Tesorera	Secretaria	Presidencia	Fontanero	vocal	
Tesorera	Secretaria	Vocal	Presidencia	Administración	Fiscalización
Reuniones	Ver las necesidades	Cuidar que no se desperdicie el agua			Inspeccionar tuberías
Tesorera	Secretaria	Presidencia	Fontanero	vocal	
Tesorera	Secretaria	Vocal	Presidencia	Administración	Fiscalización
Reuniones	Ver las necesidades	Cuidar que no se desperdicie el agua			Inspeccionar tuberías
Tesorera	Secretaria	Presidencia	Fontanero	vocal	
Tesorera	Secretaria	Vocal	Presidencia	Administración	Fiscalización
Reuniones	Ver las necesidades	Cuidar que no se desperdicie el agua			Inspeccionar tuberías
Tesorera	Secretaria	Presidencia	Fontanero	vocal	
Tesorera	Secretaria	Vocal	Presidencia	Administración	Fiscalización
Reuniones	Ver las necesidades	Cuidar que no se desperdicie el agua			Inspeccionar tuberías
Tesorera	Secretaria	Presidencia	Fontanero	vocal	
Administración	Cooperación	Afiliación	Administración	Cooperación	Afiliación
Organizan	Limpian	Información	Trabajos de campo	Inspecciones	
Oficina	Reparaciones	Trabajo campo			
Tramites	Talleres	Trabajo en equipo	Trabajos pesados	Fontanería	
Toma de decisiones	Administración		Administración	Tareas	Toma de decisiones
Responsable	Calidad				
Administración	Planeamientos		Fontanería	Administración	
Participación	Asambleas	Actividades ambientales	Junta directiva	Fontanería	Proyectos y finanza

Secretaría	Tesorerera	Presidencia	Presidencia	Tesorero	Secretario
Administración	Dirigir	Trabajar	Trabajar	Dirigir	Organizar
Limpieza	Organización	Reuniones	mantenimiento	Reuniones	
Secretaria	Coordinadora	Reuniones	Campo	Reuniones	
Memoria	Directiva		Fontanería	Administración	Control
Tesorerera	Secretariado	Oficinista	Dirigir	Administración	Apoyar
Secretaria	Presidencia	Vocal	Vicepresidencia	Fiscalía	Vocal
Recaudar	Secretariado	Lectoras	Fontanería	Presidencia	Tesorería
Reuniones	Funciones	Comunitarias	Reuniones	Comunitarios	
Documentos	Limpiar	Colaboración	Fontanero	Inspección	Reuniones
Organiza	Capacitaciones	Visitas a nacientes	Visitas nacientes	Reparaciones	Reuniones
Recaudadoras	Secretariado	Otros	Fontanería	Presidencia	Otros
Secretaria	Presidencia	Tesorerera	Fiscal	vicepresidente	Vocal
Directivas	Colaboradoras	Apoyo	Directivos	Colaboradores	Apoyo
Administrativos	Presidenta	Secretarias	Presidente	Tesorero	Fontanero
Administrativas	Gerenciales	Operativas	Administrativas	Gerenciales	Operativas
Controlar	Administrar	Ejecutar	Controlar	Administrar	Ejecutar
Cobro	Secretariado	Reuniones	Reparaciones	Cuidos nacientes	Fontanero
Documentos	Reuniones	Planeamientos	Planeamientos	Arreglos	Organización
Documentos	Reuniones	Planeamientos	Arreglos	Planear	Negociación
Administrar	Organizar	Planear	Mantenimiento		
Actas	Recaudación	Correspondencia	Dirigir	Organizar	Gestionar
Finanzas	Toma de decisiones	Fiscalizadoras	Toma de decisiones	Campo	
Secretara	Tesorerera		Presidente	Fiscal	Fontanero
Junta directiva	Asamblea		Junta directiva	Asamblea	
Reuniones	Trabajos	Limpieza	Reuniones	Trabajo	Limpieza
Reuniones	Trabajos en equipo		Reuniones	Trabajo en equipo	
Administrar	Cuidar	Buen uso	Administrar	Cuidar	Buen uso
Reuniones	Cobros	Junta directiva	Reuniones	Junta directiva	Reparaciones
Actividades	Reuniones	Apoyo	Recepción	Reparación	Ejecutar proyectos
Proyecto	Supervisión	Campo	Recursos humanos	Financieros	Reuniones
Reuniones	Capacitaciones		Reuniones		
Junta directiva	Administración	Trabajo Social	Mantenimiento	Junta directiva	Administración
Recolección	Capacitaciones	Visitar nacientes	Cuido de tanques	Fontanería	Capacitaciones